

قبرستان سلطنتی آلاجاهویوک در آناتولی

زهرا ملک پور شهرکی

کارشناسی ارشد باستان شناسی

zmalekpour@yahoo.com

(تاریخ دریافت: ۱۳۹۲/۷/۱۵ تاریخ پذیرش: ۱۳۹۲/۹/۳۰)

چکیده

شیوه تدفین اموات در هر منطقه و نزد هر قومی از ویژگی‌های خاصی برخوردار است و از آنجا که شیوه تدفین برخاسته از تفکرات، عقاید و فرهنگ جامعه است، بنابراین با بررسی این شیوه‌ها می‌توان به شناسایی و بازسازی فرهنگ جوامع باستان پرداخت. یکی از قبور مهم دوره عصر برنز قدیم در شمال مرکزی آناتولی، قبور شاهانه‌ای است که متعلق به هاتی‌ها می‌باشد. تعداد این قبور سیزده عدد بوده که آنها را با سنگ و خشت، به صورت اتاقی درآورده و سقف آنها با تیرهای چوبی پوشانده‌اند. در این قبور شاهی به همراه اجساد که به شیوه هوکر (به صورت جمع شده که پا را به سمت شکم جمع می‌کردند) دفن گردیده، اشیاء بسیاری از جنس طلا، نقره، برنز، سفالین و... به دست آمده است.

در این پژوهش تلاش شده تا به اشیاء به دست آمده از قبور آلاجاهویوک پرداخته و ارتباط نمادین اشیاء و آثار به دست آمده از این قبور را با مراسم تدفین مشخص نماییم.

واژگان کلیدی: آلاجاهویوک، هاتی، قبور سلطنتی، اشیاء تدفینی

مقدمه

یکی از مهم‌ترین ساختارهای فرهنگی، اجتماعی و مذهبی هر جامعه، چگونگی تدفین مردگان آن جامعه می‌باشد که ارتباط مستقیم با فرهنگ و باورهای مذهبی هر جامعه دارد؛ چرا که از نحوه تدفین در جوامع فرهنگ‌های مختلف، می‌توان به رگه‌هایی از فرهنگ و باورهای مذهبی آنها پی برد. گورها از آن جهت اهمیت دارند که داده‌های مختلف از قبیل باستان‌شناسی، جامعه‌شناسی و انسان‌شناسی را در خود جای داده‌اند. همچنین می‌توان به ساختارهای اجتماعی-فرهنگی، فراوانی جمعیت، ارتباطات اجتماعی-فرهنگی و سیاسی یک جامعه با مطالعه روی داده‌های گورها پی برد. حال اگر این قبور متعلق به افراد برجسته جامعه مانند شاهان باشد، از لحاظ اطلاعاتی ارزش بیشتری خواهد داشت که یک نمونه از این قبور سلطنتی در آلاجهویوک در آناتولی مربوط به هزاره ۳ ق.م می‌باشد.

درآمدی بر محوطه باستانی آلاجهویوک

آلاجهویوک یکی از قدیمی‌ترین شهرهای باستانی آناتولی مرکزی است. این شهر در ۴۵ کیلومتری جنوب چروم و ۱۸۰ کیلومتری آنکارا و ۲۵ کیلومتری شمال شرقی بغازکوی واقع گردیده و قطر آن ۲۵۰ متر و بالاترین نقطه آن ۱۵ متر است (GİRGINER, 2008: 33). این مکان نام خود را از روستای نزدیک آن به نام آلاجا اخذ نموده است (نقشه ۱).

علت اهمیت این شهر باستانی یکی اشیاء به دست آمده از قبور متعلق به عصر برنز بوده و دیگری به

علت وجود دروازه‌ای با اسفنجس‌ها و نقوش برجسته دو طرف دروازه می‌باشد.

حفاری‌های آلاجهویوک در سال ۱۹۳۵م توسط آتاتورک با نظم و ترتیب انجام یافت تا اینکه این حفاری‌ها در سال ۱۹۸۳ توسط رمزی اوغوز اریک، حمید زبیر کوشای و محمود اکوک هدایت گردید. دوره جدید از حفاری‌ها در سال ۱۹۹۷ توسط آیکوت چینار اوغلو و تیم حفاری‌اش آغاز شد.

بر اساس کاوش‌های باستان‌شناسی در آلاجهویوک، سه دوره از قدیم به جدید به ترتیب شامل عصر مس، عصر برنز و دوره فریگ مشخص گردید. در آثار فرهنگی عصر برنز قدیم، سیزده قبر به دست آمده و مربوط به زمان هاتی‌ها است

قبور سلطنتی آلاجهویوک، درون یک محوطه مسکونی قرار گرفته که متعلق به هاتی‌ها می‌باشد و به صورت لایه‌های باستانی شناسایی شده است. نقشه قبرها عموماً مستطیل بوده و دیوارها از سنگ-های نامنظم ساخته شده و کف گورها با خشت مفروش شده بود (فیروزمندی، ۱۳۸۲، ص ۱۶۵).

این قبور که شامل سیزده قبر می‌باشد و به جهت شمالی-جنوبی و شرقی-غربی ساخته شده، معمولاً دارای ۳-۸ متر طول و ۲-۵ متر عرض بوده و عمق آنها ۱ متر است (تصویر ۱).

دیوارهای این قبور سنگی و خشتی بوده و بوسیله تیرهای چوبی نیز مستحکم شده‌اند. تیرهای حمال نیمه سوخته‌ای هم که سقف ساختمان را پر کرده بودند، به طور واضح قابل مشاهده است (Kosay, 1978: 181). این سقف‌ها با استفاده از چوب و شاخه‌های درختان و نی به طور مسطح

پاهایشان به سوی شرق جهت بندی می‌شده و در جهت شمالی-جنوبی و شرقی-غربی، با نظم و ترتیب ویژه‌ای به خاک سپرده شده‌اند (فیروزمندی، ۱۳۸۲: ۱۶۵).

در موزه آلاجهویوک، سه اسکلت متعلق به این قبور نگهداری می‌شد، که طی مطالعات صورت گرفته، اسکلت‌های عصر برنز، دو تا را از نژاد اروپا-آفریقایی و یکی را از نژاد مدیترانه‌ای دانسته‌اند (Saatçioğlu, 1982: 196)

اشیاء هدیه‌ای در نزدیکی اسکلت‌های آلاجا - هویوک قرار داده شده بودند که شامل اسلحه‌هایی مانند سرنیزه و سرپیکان و از فلزاتی چون طلا، نقره، برنز (تصویر ۲)، دیگچه‌ها و آینه‌ها، دوک نخ ریزی، سگک کمر بند، گردونه‌های خورشید و مجسمه‌هایی به شکل دوایر مسطح، نیم‌دایره یا مربع که با یک شبکه از میله‌های متقاطع، صلیب شکسته یا صلیب مرکزی (تصویر ۳)، گاوها و گوزن‌ها روی پایه‌ستون، سنجاق‌ها، نیم تاج، خنجر، پیکره الهه مادر و زیورآلات می‌شدند (تصویر ۴).

استخوان‌های حیوانات، نشان‌دهندهٔ پسماند غذایی است چرا که به نظر می‌رسد قربانی گاو صورت گرفته و غذا خورده شده است، سپس سر گاوها را بریده و به صورت ردیفی روی قبر گذاشته‌اند و مجدداً روی آنرا خاک ریخته‌اند. در کنار آن اتصال گاو به میله‌ها یا ستون‌هایی به صورت متنوع از قبور آلاجهویوک و نیز با اشاره به کثرت گاو، می‌توان به اهمیت گاو در این مکان و حتی در آناتولی مرکزی در عصر برنز قدیم و نقش آنها در مراسم ترحیم پی برد (Zimmerann & Evren, 2011: 19) (تصویر ۵).

پوشانده شده بودند و سپس روی آنرا با خشت، خاک، شن و ماسه منظم و هموار و مسطح کرده و با قرار دادن یک ورودی، قبر را به شکل اتاقکی کوچک درآورده بودند.

طبق بررسی‌ها و مطالعات ژئوفیزیک در آلاجهویوک مشخص گردید که قبور شاهان و دیوار ساختمان‌ها نسبت به تشکیلات پیرامونش مقاوم‌تر هستند، زیرا در شرایط ژئولوژیکی، آنها از صخره‌های خیلی بزرگ و حجیم تشکیل شده‌اند و ساختار این قبور در حال توسعه در جهت شمال غربی- جنوب شرقی بودند (Şeren & Gelişli, 2009: 9).

برخی از قبور این محل ابعاد بیشتری دارند که سه جسد که با سنگ محصور و از هم جدا شده‌اند، قابل توجه است. احتمالاً روی این نوع قبور پس از پوشانیدن با چوب و خشت و خاک، با گل نیز اندود می‌شده است. تنها اجساد مردان و زنان مسن درون این قبرها دفن شده و اجساد کودکان را در خمره‌های سفالی و افراد بالغ را در جای دیگر به خاک می‌سپردند. کاوش‌های باستان‌شناسی نشان می‌دهد که در آلاجهویوک، در هر قبری فقط یک جسد به خاک سپرده شده بود و با وجود اینکه در بعضی از آنها دو یا سه اسکلت شناسایی شده‌اند، اما به نظر می‌رسد که این اجساد در زمان‌های مختلف و در عمق‌های متفاوت، جدای از یکدیگر دفن شده و به مرور زمان به این شکل در آمده‌اند. با توجه به بقایای پارچه بر روی اسکلت به احتمال زیاد اجساد با لباس دفن می‌گردیده‌اند. نحوه دفن عموماً به این شکل بوده است که اجساد را در قبور به پهلوئی راست و به صورت جمع شده (هوک) قرار داده، سر آنها به سوی غرب و

(Akok, 1947:155). ب) سفال‌های نقاشی شده که قطعات به دست آمده از آنها در حفاری‌های باستان‌شناسی تا حدودی با پوشش دارند و قطعاتی نیز بدون پوشش بوده و بیشتر شامل کاسه‌ها هستند. بسیاری از ظروف هاتی دارای علامت سفالگر و به صورت برجسته یا نقره‌ای هستند. همچنین کاسه مسطح، کوزه با ته گرد، کوزه پایه‌دار، فنجان با لوله و ته صاف، بطری‌های دسته‌دار روی لبه، قوری‌هایی با آبریز، ظروف لوله‌دار، خمره، تنگ و... نیز مورد استفاده بوده‌اند (همان، ۱۵۶)، (طرح ۱).

• ظروف و اشیاء طلایی

عموماً ظروف طلایی مکشوفه از قبور سلاطین آلاجهویوک بدون قالب و با ضربات چکش ساخته شده‌اند. در میان این ظروف تنگ‌هایی با آبریزهای ناودانی شکل و شیارهای هندسی برجسته که به شکل زیگزاگی تمام بدنه ظرف را تزیین نموده است (تصویر ۶) و نیز تنگ‌هایی با بدنه ساده و بدون تزیینات و قدح‌های پایه بلند وجود دارند. علاوه بر ظروف طلایی، تاج طلایی، گوشواره، سوزن‌ها، سنجاق‌ها، النگو، گیسوبند، دوک نخ‌ریسی، خنجر طلایی و... به دست آمده است (فیروزمندی، ۱۳۸۲، ص ۱۶۹). طلسم‌های دوقلوی طلایی نیز در این قبور به دست آمده است.

اشیاء مفرغی در هزاره ۳ ق.م، فلزگران و صنعت‌گران آناتولی توانایی در قالب‌گیری فلز و ساختن آلیاژهایی از قییل برنز (مس و قلع) و الکتروم (طلا و نقره) را داشتند.

به طور کلی چهار نوع از حیوانات، ارتباط مستقیم با مراسم تدفین داشتند که گاوها (جمجمه و پای جلوی حیوان اغلب در بالای تدفین پیدا شده)، گوسفند و بز متعلق به غذای مراسم تشییع جنازه هستند و سگ‌ها در خارج از آرامگاه به عنوان تدفین‌های جداگانه و به صورت کامل به همراه شاه، خاک سپرده شده‌اند (Ozcuc, 1963:13). وجود قبور خانه‌ای با سقف‌هایی از الوار چوبی، گردونه خورشید، پیکرک‌های گوزن و گاو نر که خیمه‌ها و تخت‌ها را با آن می‌آراستند و نیز وجود شاخ‌های گاو نر در گوشه‌های قبور و سگ در آرامگاه آلاجهویوک مشخصاً از نشانه‌های هند و اروپایی هستند (Gimbutas, 1963:822) که نشان می‌دهد این قبور متعلق به شاهان هاتی است.

در قبور سلطنتی آلاجهویوک به همراه اجساد، ظروف، اشیاء و آثار فراوان و متنوعی قرار داده شده است که در این فصل به معرفی این آثار خواهیم پرداخت.

• سفال

سفال‌های هاتی‌ها همگی دست ساز هستند. سفال‌های نازک در لایه‌های برنز قدیم نسبتاً در محدوده رنگی از خاکستری و خاکستری-مشکی هستند. از جمله سفال‌های مربوط به این دوره برنز در آلاجهویوک عبارتند از:

الف) ظروف تکرنگ که اکثراً دارای رنگ طبیعی گل یا بدون پوشش گلی است. چند قطعه نیز پوشش مشکی و سطح صیقلی دارند (Koşay &

همچنین بوسیله لبروی سوراخ‌های بزرگ پرچ شده و با دوختن به لباس متصل می‌شدند (تصویر ۷).

• **سنجاق و سوزن مو یا لباس**

ضخامت: ۸cm عرض: ۱۵/۲cm

وزن: ۵۰/۶۳gr

در این سنجاق تزیینات نقش برجسته نقطه‌ای قرار دارد که با تکنیک برجسته کاری ساخته شده است. سر سوزن طلائی که از میان سنجاق عبور کرده، شامل یک کریستال کوآرتزی و یک مهره طلائی بود (تصویر ۸).

• **گردنبند**

طول: ۳،۳cm وزن: ۵۰/۴۶gr

این گردنبند به شکل یک دیسک بوده که یک سلسله سوراخ‌هایی روی دسته نازک آن قرار دارد. یک سوراخ نیز در وسط دیسک وجود دارد. چهار نقطه برجسته تشکیل یک گوشه مربعی را در اطراف سوراخ داده است. تکنیک‌های مورد استفاده در آن، برش، برجسته کاری و چکش کاری می‌باشد. آنها از دانه‌های بسیار زیاد به اندازه عدس با داشتن سه سطح ساخته شده است. یک سلسله سوراخ در وسط قرار دارد که دارای عناصر تزیینی بزرگ و کوچک به شکل لوله برش داده شده و پیچیده شده از ورقه طلا هستند. قسمت‌های بالا دارای گره است. چهار نقطه به شکل برآمده روی چهار طرف سوراخ به صورت دانه‌های عظیمی وجود دارد. آنها بزرگ، کوچک، محکم و مسطح بوده و دانه‌های گرد با یک دسته سوراخ‌هایی در وسط دارند. آنها با کاردک به صورت دانه‌های پهن شکل داده شده‌اند، با یک رشته سوراخ-

تحلیل‌های اخیر از اشیاء برنزی آلاجاهویوک از تحقیقات تکنولوژیکی Darmstad در دانشگاه آلمان، وجود ۱۰ درصد قلع را نشان می‌دهد (Kaptan, 1990:70).

یافته‌های کشف شده در قبور آلاجاهویوک، از مواد برنزی، مسی، طلا و نقره هستند که بسیاری از اشیاء برنزی روکش شده و یا گوهر نشان می‌شدند که برای اهداف مذهبی مورد استفاده قرار می‌گرفتند که مهارت فلزکاران را نشان می‌دهد (تصویر ۵).

ترکیبات مواد برنزی کشف شده در آلاجاهویوک که برای اولین بار در سال ۱۹۳۷ در آزمایشگاه MTA انجام شد، ۱۷-۹ درصد قلع را نشان می‌داد (Kaptan, 1980:106).

در کاوش‌های قبور سلاطین آلاجاهویوک اشیاء مفرغی بسیاری به دست آمد که شامل مجسمه‌های گوزن، گاو، گردونه خورشید و... بودند، که به دلایل مذهبی در کنار اجساد قرار داده شده بودند.

در ذیل به معرفی چند نمونه برجسته از اشیاء به دست آمده از آلاجاهویوک پرداخته شده است:

• **تاج**

ضخامت: ۱cm

عرض: ۲/۲cm

وزن: ۲۵/۰۶gr

جنس: طلا

لبه‌های بالایی و پایینی از رشته‌های بریده شده از ورقه طلا، بوسیله چکش کاری ساخته شده و با نقش برجسته نقطه‌ای تزیین شده بودند، انتهای آنها دوران داشته و هر یک دارای دو سوراخ بود. سوراخ‌های بزرگ از کناره درونی به بیرونی و سوراخ‌های کوچک از کناره بیرونی به درونی باز می‌شدند. آنها

ها که در قسمت‌های بالایی دندان‌ها دار هستند (تصویر ۹).

• گردونه خورشید

این گردونه از جنس برنز ساخته شده و سمبل خورشید است که ۳ گوزن درون آن قرار دارند. این گردونه با تکنیک ریخته‌گری و چکش‌کاری ساخته شده و مربوط به دوران هاتی‌ها می‌باشد. اطراف این قوس به صورت مارپیچی تزیین شده و یکی از نمادهای مذهبی این دوره می‌باشد (تصویر ۱۰).

• مجسمه‌های گاو نر

این جفت استاندارد گاو نر، از جنس برنز است با شاخ‌های دراز منحنی که به عنوان وسیله‌ای برای مراسم مذهبی و تشریفات عمل می‌نموده است. آنها به صورت جداگانه قالب‌گیری شده و سپس از پاهایشان، به هم الحاق گردیده‌اند. وجود سوراخ در پشت پای آنها نشان می‌دهد که این جفت به شیء دیگری متصل شده بودند (تصویر ۱۱).

• خنجر

در این محوطه یک خنجر منحصر به فرد به دست آمده که نمونه‌اش را در جای دیگری در عصر همزمان آن سراغ نداریم. طول این خنجر که دارای دسته طلایی و تیغه آهنی به طول ۱۸,۵ سانتی‌متر است. نکته جالب توجه در مورد این خنجر وجود تیغه آهنی آن در عصر برنز است که هنوز به مهارت ذوب آهن دست نیافته بودند اما در این قبرستان، شاهد ساخت این خنجر هستیم خصوصاً که به عنوان تیغه از آن استفاده شده است (تصویر ۱۴).

از نکات قابل توجه در این اشیاء به دست آمده در آلاجهویوک، وجود برخی از نمادها و کاربرد احتمالی برخی از آنها است. به عنوان نمونه آیین‌های کشف شده مربوط به هزاره ۳ ق.م در قبور بوده که بخشی از متعلقات آیینی در مقابر زنان می‌باشد. آیین برنزی و دوک‌نخ‌ریسی موجود در مقابر آلاجهویوک و هوروز تپه، در ارتباط با اشیاء متنوع آیینی دیگری پیدا شده‌اند که احتمال دارد آنها ابزار اصلی مورد استفاده در فالگیری باشند. از سوی دیگر استفاده از دوک نخ‌ریسی برای ریسندگی و بافندگی بوده که ممکن است در ارتباط با الهه‌های ریسندگی و بافندگی باشند. از فرضیه‌های دیگر اینکه گردونه خورشید ممکن است به نوعی به آیین برنزی و دوک متصل باشد و در نمادهای مرموز خود، یک آیین برنزی به عنوان ابزار مقدس استفاده می‌شده و شاید به منظور بازتاب اشعه خورشید در آیین‌های خاص جادویی بوده است (Yakar & Taffet, 2007, 786). همچنین وجود مجسمه‌های گوزن که در آلاجهویوک به دست آمده، ممکن است در ارتباط با گردونه خورشید باشد. این حیوان در میان هاتی‌ها یک حیوان مقدس بوده که می‌توانسته به عنوان یک حیوان توتم از جد مادری یا خاندان و یا قبیله آنها باشد (Boucherit, 2011:6)، (تصویر ۱۲).

هر فرهنگ و تمدن پیشرفته‌ای، ناگزیر با تمدن‌ها و مناطق همجوار خود ارتباط داشته است؛ چه به منظور تجارت و چه به منظور جنگ و... که به نوبه خود از آن مناطق تأثیر پذیرفته و بر آنها تأثیر گذارده است. با توجه به آثار و اشیاء پیدا شده در قبرستان آلاجهویوک و مقایسه آن با مناطق دیگر همزمانش

شمشیر بلند آلاجاهویوک در آناتولی بی نظیر است. مشابهش از یافته‌های جدید از ناحیه توکات-آماسیه به دست آمده است. در این زمان فرماندهان بین‌النهرین، استفاده از این اسلحه را نمی‌شناختند. همچنین مشابه گردونه خورشید و مجسمه‌ها را هم می‌توان در هوروزتپه، مشاهده نمود (Ozcuc, 1963:15) (تصویر ۱۳).

از دیگر نمونه‌های مشابه، تبر برنزی پیدا شده در لایه دو چروم است که این نفوذ را می‌توان از کول-تپه، آلاجاهویوک، علیشار، محمدلر، هوروزتپه و دوندارتپه (سامسون) ملاحظه نمود (همان: ۲).

مشابهت بین تدفین در قبور سلطنتی آلاجاهویوک، هوروزتپه و مایکوپ نیز بسیار مشخص است. تأثیراتی را نیز می‌توان بین اشیاء به دست آمده از شمال مرکزی آناتولی با شمال ایران در تپه حصار II، مشاهده نمود (Gimbutas, 1963:822).

نتیجه‌گیری

قبرستان آلاجاهویوک که متعلق به شاهان و ملکه است، مربوط به دوران هاتی‌ها بوده که در طی چندین نسل به خاک سپرده شده بودند. این نوع تدفین استادانه شاهان در آلاجاهویوک، در میانه و پایان هزاره ۳ ق.م، نشان می‌دهد که نخبگان اجتماعی در این مکان حضور داشتند چرا که اگر به طور گسترده‌تری به این موضوع بنگریم، در ارتباطات و تجارت، نقوش برجسته، شیوه ساختمان‌سازی، ساختن سد، وجود ثروت فراوان در مناطق تحت نفوذ هاتی‌ها، وسایل جنگی متنوع و بسیاری از موارد دیگر، می‌توان به وجود یک سیستم اداری و مدیریت

نیز، می‌توان به این تأثیر و تأثرات و مشابهت‌ها پی برد.

یکی از مناطقی که شباهت‌های فراوانی بین آثار آنها وجود دارد، تروا II در غرب آناتولی است که آن به واسطه ارتباطات تجاری با مراکز آناتولی در آتاری چون جواهرات و اسلحه‌ها فراهم شده بود. این تشابهات را در آلاجاهویوک، تروا II و پولیوچنی می‌توان مشاهده نمود حتی بیشتر از همسایه مجاور خود اسکیاپار که این ارتباطات از طریق توسعه تجارت از راه زمینی و خشکی صورت پذیرفته است (Cadogan, 1986:142).

همچنین ظروف سفالین به دست آمده از قبور آلاجاهویوک، قابل مقایسه با سفال علیشار و تروی II است (فیروزمندی، ۱۳۸۲: ۱۷۰).

در محوطه باستانی پازارلی در چند کیلومتری شمال آلاجاهویوک، در طبقات عصر برنز قدیم، هاتی‌ها در محوطه باستانی اسکیاپار، اشیاء تزیینی زیادی از جنس طلا و الکتروم ایجاد نموده‌اند که برخی شبیه اشیاء طلایی مکشوفه از آلاجاهویوک می‌باشد (همان: ۱۷۲).

نمونه‌هایی از کیفیت بالای ریخته‌گری از اشیاء مسی، طلا، نقره، برنز و الکتروم، در محوطه‌های آلاجاهویوک (چروم)، تروی (کنکال)، هوروزتپه (توکات-اربا)، اسکیاپار (چروم)، محمدلر (آماسیه) و کاراتاس (المای-سیمایوک) به دست آمده است (Kaptan, 1990:106).

اما گوزن یک حیوان مقدس محسوب می‌شد و آنچنانکه در سطور بالا ذکر گردید، احتمالاً به عنوان یک حیوان توت‌م، برای حلول روح مردگان در آن بوده که در مراسم تدفین از آن استفاده می‌گردید. به عبارتی دیگر گاو برای قربانی کردن و گوزن به عنوان یک حیوان مقدس اهمیت داشت.

منابع

۱- فیروزمندی شیرجینی، بهمن؛ ۱۳۸۲، باستان‌شناسی و هنر آسیای صغیر، انتشارات سمت، چاپ اول ۱۳۷۸، چاپ دوم، تهران

2- Boucherit, Gilles; 2011, "A DEER CULT IN BUILE SUIBHNE", XIV COMHDHÁIL IDIRNÁISIÚNTA SA LÉANN CEILTEACH XIV INTERNATIONAL CONGRESS OF CELTIC STUDIES, pp. 1-13

3- Cadogan, Gerald & John Langdon Caskey; 1986, THE END OF THE EARLY BRONZE AGE IN THE AEGEAN, E. J. BRILL

4- GIMBUTAS, MARIJA; 1963, "The Indo-Europeans: Archeological Problems", American Anthropologist, Vol. 65, No. 4, pp. 815-836

5- GİRGİNER, Özlem; 2008, "SERAMİK BULUNTULARIN IŞIĞI ALTINDA M.Ö. II. BİNDE ÇUKUROVA-ORTA ANADOLU İLİŞKİLERİ", ADANA

6- Kaptan, Ergun; 1980-81, " THE SIGNIFICANCE OF TIN IN TURKISH MINING HISTORY AND ITS ORIGIN ", Number 95-96, PP. 106-115

7- Kaptan, Ergun; 1990, " FINDINGS RELATED TO THE HISTORY OF

سازمان یافته‌ای که توسط نخبگان اجتماعی سازماندهی می‌شد پی برد که دولت‌شهرها را ایجاد نمودند. همه اینها دلیل بر مساعد بودن شرایط اقتصادی، سیاسی، اجتماعی و امنیت در آن زمان بوده است.

اشیاء فلزی به دست آمده از قبرستان آلاجهویوک و قبرستان‌های مجاور آن، نشان دهنده شکوفایی صنایع فلزی در این دوره است؛ هم به لحاظ تکنیک کار و هم به لحاظ تولید آلیاژهایی مثل الکتروم و برنز. همچنین ساخت جواهرات با ظرافت فراوان و اشیاء آیینی و تشریفاتی از جنس طلا، نقره، مس و برنز، همگی بر حد اعلای یک تمدن اشاره دارد.

به نظر می‌رسد که بسیاری از اشیاء و ظروف تدفینی، جنبه مذهبی داشته که بعضی از آنها را بعد از اجرای مراسم، به همراه ظروف روزمره مورد استفاده آن شخص، در کنار جسد دفن می‌نمودند.

وجود قبر زن در کنار قبور دیگر به همراه پیکرک‌های الهه مادر، نشانه جایگاه اجتماعی زن در جامعه آن روز بوده است.

نگارنده در مقایسه اهمیت گاو و گوزن، معتقد است که گاو، بیشتر به منظور قربانی کردن در مراسم اهمیت فراوانی داشته است، زیرا هم مجسمه‌های او را بر روی قبور قرار می‌دادند و هم مجسمه‌های او را به صورت نمادی از آیین تدفین و یا مراسم تشریفات و قربانی استفاده می‌نمودند. از آن گذشته در نقوش برجسته دروازه آلاجهویوک نیز نقش گاوی را نمایش می‌دهد که برای قربانی نزد خدای تشوب آورده شده است.

SKELETONS IN THE ALACA HÖYÜK MUSEUM",?,pp. 43-73

14- Şeren, Aysel & Gelişli,Kenan; 2010, " Georadar Investigation of Graves and Wall

Remains in Alacahöyük, Central Anatolia",?

15- Yakar, Jak & Taffet, Avia;2007, "THE SPIRITUAL CONNATATIONS OF THE SPINDLE AND SPINNING: SELECTED CASES FROM ANCIENT ANATOLIA AND NEIGHBORING LANDS" ,?,pp.782-788

16- Zimmerann,Thomas;2011, "Pastoralist pride: a footnote on symbols, cattle and community in third-millennium BC northern Central Anatolia",Antiquity volume 085 Issue 325

17- www.kultur.gov.tr

MINING IN TURKEY ", Mineral Res. Expl. Bull.. 111.pp. 75-84.

8- Kocaker, Haydar;2009,AN ANATOLIAN HISTORICAL DAM 3250YEARS OLD,* pptx, pp. 1-47

9- Kosay,hamit & Author(s); 1974, " RECENT ARCHAEOLOGICAL RESEARCH IN TURKEY ", Anatolian Studies, Vol. 24, pp. 17-59

10- Kosay, Hamit & Akok, Mahmut; 1947, " THE POTTERY OF ALACA HOYUK" ,American Journal of Archaeology, Vol. 51, No. 2, pp. 152-157

11- Ozcuc, Tahsin;1963, Early Anatolian Archaeology in the Light of Recent Research, Extrait de Anatolia, VII, pp. 178-179

12- Saatcioglu, Armağan; 1982, " A SURVEY ON THE RACIAL TYPES OF ANATOLIAN SKELETAL REMAINS",?,pp. 193-209

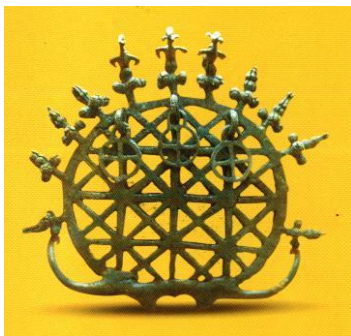
13- Şenyurek, Muzaffer soleyman; "A NOTE ON THE HUMAN



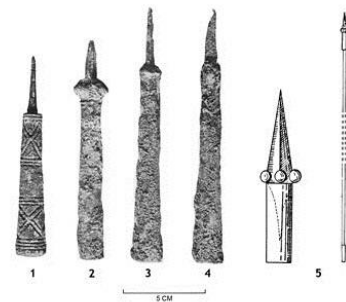
نقشه ۱: نشان دادن موقعیت جغرافیایی آلاجهویوک
(Şeren & Gelişli, 2009:6)



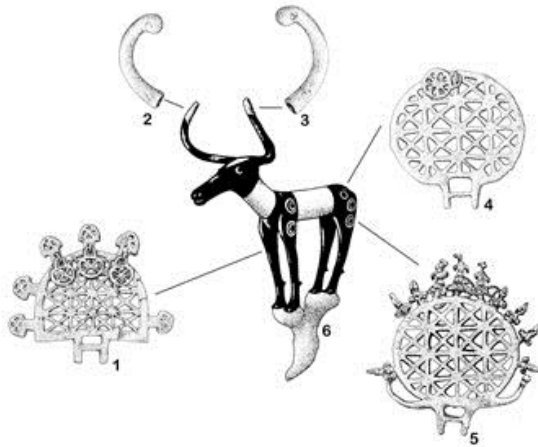
تصویر ۱: تصویر بازسازی شده قبور آلاجهویوک
(Şeren & Gelişli, 2009:8)



تصویر ۳: گردونه خورشیدی برنزی مشبک در اوایل
(Zimmerann & Evren, 2011:15)



تصویر ۲: سرپیکان‌های برنزی
عصر برنز (Koçaker, 2009:2)



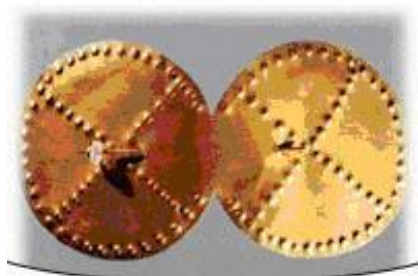
تصویر ۵: مجسمه گاونر برنزی که در بدنه گوهر نشان شده
(Zimmerann & Evren, 2011:16)



تصویر ۴: تصویر مرمتی از آرامگاه سلطنتی آلاجهویوک
(Koçaker, 2009:1)

تصویر ۶: تنگ طلائی با آبریز ناودانی شکل با تزیین شیار به صورت
(Koçaker, 2009:10)

طرح ۱: برخی از سفال‌های دوره برنز (هاتی)
زیگراگ (KOSAY & AKOK, 1947:154)



تصویر ۸: سنجاق زرین با سوزن در وسط آن برای مو یا
(www.kultur.gov.tr)



تصویر ۷: تاج زرین با تزیین با نقطه‌های برجسته
لباس (www.kultur.gov.tr)



تصویر ۱۰: گردونه خورشید برنزی با سه گوزن در میان آن
(www.yahoo.com)



تصویر ۹: گردنبند زرین
(www.kultur.gov.tr)



تصویر ۱۲: مجسمه برنزی گوزن
(Koçaker,2009:1)



تصویر ۱۱: مجسمه برنزی از دو جفت گاو نر
(www.yahoo.com)



تصویر ۱۴: خنجر با دسته طلایی و تیغه آهنی
(Koçaker,2009:10)



تصویر ۱۳: مجسمه برنزی گاو مکشوفه در هوروزتپه
(www.artres.com)