

## سیر تحول سفالگری در دوره تیموریان

زهرا زحمتکش

کارشناس مسئول پژوهش مدرسه عالی خواهران جامعه المصطفی العالمیه نمایندگی مشهد، و دانشجوی کارشناسی ارشد رشته تاریخ و تمدن ملل اسلامی دانشگاه آزاد اسلامی واحد مشهد، دانشگاه آزاد اسلامی، مشهد، ایران.

z.zahmatkesh1@yahoo.com

دکتر سید ماهیار شریعت پناهی

استادیار، گروه تاریخ و تمدن ملل اسلامی، واحد مشهد، دانشگاه آزاد اسلامی، مشهد، ایران

(تاریخ دریافت: ۱۳۹۵/۱۰/۲۰ تاریخ پذیرش: ۱۳۹۵/۱۲/۲۵)

## چکیده

از میان همه تولیدات دست بشر اعم از اشیاء و لوازم کاربردی و هنری هیچ کدام به اندازه هنر سفالگری نتوانسته است منعکس کننده اندیشه‌ها، و تفکرات و خلاقیت‌های ذهنی انسان به طور مستمر در طول تاریخ زندگی باشد. سلسله تیموریان نیز مانند ایلخانان پس از مدتی تحت تأثیر فرهنگ و تمدن ایران قرار گرفتند سبک و شیوه سفالگری که در این دوره انجام می‌گرفت ادامه سبک دوره ایلخانی بود. علت اصلی این موضوع را می‌توان در علاقه‌مندی و تشویق شاهزادگان و جانشینان تیمور نظیر شاهرخ، بایسنقر، الغ بیگ و نظایر آن و نیز گسترش رابطه کشورمان با دولت‌های هم‌جوار در آن مقطع زمانی از نظر سیاسی به شمار آورد. مقاله حاضر تلاش کرده است با روش تحلیلی- توصیفی به سیر تحول هنر سفالگری در دوره جانشینان تیمور را بررسی نماید. البته در این دوره نیز برخی خلاقیت‌ها در زمینه سفالگری ایجاد شد، از جمله در عهد تیموری ساخت نوع تازه‌ای از ظروف سفالین که به نوع ظروف کوباچی معروف است متداول گردید. تزئینات این نوع ظروف شامل نقوش هندسی، گل و گیاه بوده که در زیر لعاب شفاف سفید به رنگ آبی و لاجوردی صورت می‌گرفت. لازم به یادآوری است که رنگ این سفال‌ها با رنگ سفالین آبی انواع سفالینه مانند دوره سلجوقی و خوارزمشاهی متفاوت است، به عبارتی سفالینه‌های رنگی این دوره که زمینه‌ای سفید دارد و نقوش تزئینی آن آبی است احتمالاً تحت تأثیر ظروف معروف آبی و سفید وارداتی کشور چین ساخته و یا تقلید شده است.

واژگان کلیدی: سفال، دوره تیموریان، تزئینات، هنر ایران اسلامی.

## مقدمه

در بین هنرها و مصنوعات بشری سفالگری در زمره کهن‌ترین و مهم‌ترین ساخته‌های انسان به شمار می‌رود و بیش از سایر هنرها با نیازهای بشر مرتبط است.

ایران یکی از مهم‌ترین تمدن‌های بزرگ تولیدکننده آثار سفالی در طول تاریخ محسوب می‌شود. به‌خصوص در بعد از اسلام به علت منع استفاده از ظروف فلزی گران‌بها سفالگری اهمیت ویژه‌ای یافته و از لحاظ کمی و کیفی رشد فزاینده‌ای پیدا کرده است؛ اما این نکته بسیار حائز اهمیت است که در بین دوره‌های مختلف تاریخی ایران از دوره تیموری با وجود شهرت فراوانش در هنرها آگاهی ما در رابطه با نمونه‌های سفالی این دوره، اندک است.

مطالعه کلی تاریخ هنر تیموری مؤید این مطلب است که این دوره به علت علاقه‌مندی و تشویق جانشینان تیمور و نیز گسترش رابطه کشورمان با دولت‌های هم‌جوار یک دوره رشد و شکوفایی را در کارنامه خویش در تاریخ هنر ایران به یادگار نهاده است.

درباره سفالگری در عهد تیموریان آثار چندی نگاشته شده است که به چند نمونه از این آثار اشاره می‌شود:

فن و هنر سفالگری نام کتابی است از فائق توحیدی که در فصلی به بررسی وضعیت سفالگری در قرن‌های هشتم و نهم پرداخته و سفالینه‌های تیموری را طبقه‌بندی کرده است. توضیحات داده‌شده در این فصل در مورد سفال بسیار مختصر است. باوجوداین، می‌تواند تا حدودی در راستای اهداف این پژوهش راهگشا باشد.

پیشینه سفال و سفالگری در ایران نوشته محمد یوسف کیانی، کتابی است که در حد یک صفحه درباره سفالگری دوره تیموریان مطالبی را ایراد نموده و به‌طور مختصر به یک نمونه از ظروف دوره تیموری اشاره کرده است.

تیموریان عنوان کتابی است از تاکستن و دیگران که به‌صورت مختصر درباره سفالگری دوره تیموریان مطالبی را بیان داشته و در آن به تأثیر ظروف سفالگری این دوره از ظروف چینی اشاره و به نمونه‌های اندکی به‌صورت گذرا پرداخته است.

در این مقاله قصد داریم به شناخت سفالگری در دوره تیموریان و تأثیرپذیری این نوع سفال از ظروف سفالی آبی-سفید چین و در ادامه به نمونه‌هایی از سفالینه‌های دوره مانند: کوباچه، سلادون، آبی و سفید دوره تیموری را مورد تحلیل و بررسی قرار دهیم.

## مفهوم شناسی

برای سفال دو تعریف بیان شده است:

گل پخته‌شده یا هر چیز که از گل ساخته‌شده باشد.

(معین، ۱۳۷۱، ج ۲، ص ۱۸۸۷)

لغت «سفال» (potters) که امروزه به هر مصنوع ساخته‌شده از هر نوع خاکی هم قابل اطلاق است، از لحاظ فنی عبارت است از آن دسته از آثار، اشیاء، ظروف و محصولات که با «خاک‌های ثانویه» که شاخص‌ترین آن «خاک رس» است، ساخته می‌شود.

(یاوری، ۱۳۹۰، ص ۸)

## وضعیت سفالگری دوره تیموریان

هنر سفالگری در اوایل این دوره، دچار سستی و رکود نسبی شد و اهم این دلایل عبارت‌اند از: آحمالات مکرر تیمور و ویران شدن بسیاری از مراکز سفالگری ۲. ورود کالاهای چینی و ظروف آبی - سفید دوره مینگ (۱۳۶۸-۱۳۶۴ م) از چین به سوی ایران. ارزانی کالاهای مزبور باعث گردید که اکثر ظروف سفالی و آثار هنری از خاندان ثروتمندان رخت بریندد و جای آن‌ها را کالاهای چینی اشغال کند. (کامبخش فرد، ۱۳۸۳: ۴۷۲)

از اواسط این دوره به بعد با حمایت‌های شاهرخ تیموری و وزیر باتدبیرش بایستقر میرزا، در روند سفالگری ایران بهبودی حاصل شد. (کریمی و کیانی، ۱۳۷۴، ص ۸۲)

## سفالگری تیموری و تأثیرپذیری از چین

در دوره تیموری با گسترش روابط میان ایران و چین و نیاز روزافزون به آثار سفالین، ساخت محصولاتی از قبیل چینی‌های آبی و سفید و تکرنگ در برخی از کارگاه‌های سفالگری ایران آغاز می‌شود.

برای مثال در دوره شاهرخ تیموری، روابط با چین به قدری نزدیک و پابرجا بوده که در هیچ دوره‌ای سابقه نداشته، زیرا تاریخ آن دوره شاهد تبادل سفیران فراوان بین چین و ایران است.

## تکنیک‌ها و طرح‌های عهد تیموری

محققان و صاحب‌نظران در بررسی آثار سفال دوره تیموری، به نوآوری و تولید سه نوع ظروف با ویژگی‌های خاص خود اشاره دارند که عبارت‌اند از:

## ۱. سلادون

سلادون واژه فرانسوی است که توسط متخصصان اروپایی بر روی ظروف چینی که اغلب به رنگ سبز یشمی کمرنگ هستند، گذاشته شده است.

در رابطه با علت نام‌گذاری سلادون دو نظریه وجود دارد: عده‌ای قائل بر این هستند که نام سلادون در قرن ۱۷ میلادی از نقش چوپان سلادون در یک تئاتر فرانسوی گرفته شده که بازیگر این نقش، روبان‌های سبز کمرنگ بر تن داشته است. عده دیگر این عقیده را دارند که این اصطلاح از تغییر شکل یافته نام صلاح‌الدین ایوبی اخذ شده که در سال ۱۷۱ م. ۴۰ قطعه از این ظروف را برای سلطان نورالدین حاکم سوریه فرستاده بود. (حسینی، ۱۳۸۹، صص ۷۵-۷۶)

سفال مزبور از شرق دور وارد ایران شد. (محمدی فر، بلمکی، ۱۳۸۷، ص ۹۵) سلادون چین، همانند سفال‌های آبی و سفید، در جهان اسلام همواره مورد مقبول واقع شده است به طوری که هیچ‌محوطه باستان‌شناسی در خاورمیانه و نزدیک نیست که چنین ظروفی در آن یافت نشود. چنین علاقه‌ای به سلادون چین باعث ترغیب سفالگران ایرانی به ساخت این نوع سفال در اواخر دوره ایلخانی و اوایل تیموری گردد. (سرپولکی، رنجی، ۱۳۸۷، ص ۸۸)

تیمور سفالگران چینی را به ایران دعوت کرد تا برخی از روش‌هایی که در چین به کار می‌رفت را به ایرانیان آموزش دهند این کار باعث رشد این سنت‌ها در کرمان گردید و سفالگران چینی مستقر در کرمان در کنار همکاران ایرانی، به تولید این سفال‌ها پرداختند. (محمدی فر، بلمکی، ۱۳۸۷، ص ۹۶)

وارداتی کشور چین ساخته و یا تقلید شده است. (کیانی، ۱۳۷۹، ص ۴۰)

نمونه‌هایی از این ظروف نیز در موزه‌های داخل و خارج کشور از جمله در موزه رضا عباسی - تهران - موجود است. (یاوری، ۱۳۹۰، ص ۲۱)

### ۳. آبی - سفید

ورود ظروف آبی - سفید چین به جهان اسلام متقارن با دوره تیموریان است این نوع ظروف در سرتاسر این قلمرو از جایگاه بالایی برخوردار بود. ساخت این نوع ظروف در کشور چین از اواخر قرن هشتم هجری در زمان حکومت سلسله یوان (۱۳۶۸-۱۲۷۹ م) آغاز شد و در اثر گسترش تجارت کشور چین با خاورمیانه به ایران نفوذ پیدا کرد. این نوع ظروف دارای تزییناتی با لعاب آبی روشن بر روی زمینه سفید و معمولاً توأم با تزیینات قالب‌گیری شده می‌باشند. (اسمیت، ۱۳۸۶، صص ۸۱-۸۰)

مصالح نامناسب به کار گرفته شده در این نوع ظروف و آگاهی اندک در فنون کوره‌پزی خصوصاً در تعیین درجه حرارت درست برای به دست آوردن رنگ‌های دلخواه از جمله دو عیب مشهور ظروف آبی - سفید می‌باشند.

مهم‌ترین مشکل، جلوگیری از ذوب شدن و نشست کردن آبی کبالت پیش از موعد مقرر بود که در اثر عدم توانایی در کنترل حرارت کوره حادث می‌شد. نتیجه این مشکلات چیزی جز تولید سفال‌های آبی - سفید یا آبی و سیاه درجه‌دو و سه نبوده است. (بلر، یلوم، ۱۳۸۲، ج ۱، صص ۱۰۶-۱۰۵)

اینک به نمونه‌هایی از این ظروف اشاره می‌شود:

ظروف سلادن مشتمل بر ظروف لعاب‌داری به رنگ‌های سبز، خاکستری یا سبز بیدی می‌باشند که با شرایط پخت خاص و درجه حرارت بالا در حدود ۱۲۰۰ درجه سانتی‌گراد ساخته می‌شود که در حال حاضر برخی از نمونه‌های آن در موزه رضا عباسی و گنجینه دوران اسلامی موجود است و به نظر می‌رسد که به‌طور عمده در قسمت‌های جنوب ایران ساخته شده است. (یاوری، ۱۳۹۰، ص ۲۱)

### ۲. کوباچه

کوباچی نام شهری است در داغستان قفقاز که احتمالاً محل ساخت این نوع ظروف نبوده و به تعبیر بعضی از باستان شناسان آنان صنایع فلزی و یا جنگ‌افزارهای نظامی خود را با ظروف سفالی معاوضه می‌کردند.

از این رو برخی معتقدند محل اصلی ساخت این ظروف مکانی در حوالی تبریز بوده است. برخی از محققین از جمله دیماند و لین، تبریز را پیشنهاد کرده‌اند در حال یک نظر مورد توافق وجود دارد که این نوع سفال در آغاز قرن هفدهم در شمال غرب ایران ساخته شده است. (محمدی فر، بلمکی، ۱۳۸۷، ص ۹۶) ساخت این نوع سفال از دوره تیموری متداول گردید.

طرح‌های تزیینی این نوع ظروف شامل، هندسی، گل و گیاه بوده که در زیر لعاب شفاف با لعاب آبی و لاجوردی با رنگ سفالین آبی و سفید این دوره با زمینه‌ای سفید و نقوش تزیینی آبی طراحی شده است، احتمالاً با تأثیرپذیری از ظروف معروف آبی و سفید

## ۳-۱. بشقاب با نقاشی به رنگ سیاه در زیر لعاب

## فیروزه‌ای

مرکز تولید این سفال شهر نیشابور است که طی نیمه دوم قرن نهم ه.ق در آنجا ظروف خاصی با تأثیر از ظروف آبی سفید چین و تلفیق سنت‌های محلی، تولید می‌شد. این شهر که تا پیش از هجوم مغولان، از مراکز عمده تولید ظروف سفالی بود که طی نیمه دوم قرن نهم ه.ق ظروفی شبیه سفالینه‌های سیژو تولید می‌شد که زیر لعاب شفاف فیروزه‌ای با رنگ سیاه نقش می‌خورد. (تاکستن و دیگران، ۱۳۸۴، ص ۶۴)، (شکل ۱)

در حال حاضر یک نمونه از این ظروف در موزه ویکتوریای لندن موجود است. (حسینی، ۱۳۸۹، ص ۷۳) مشخصه اصلی این ظروف طرح «پیچک چنگ» است که در رنگ مایه سیاه صورت گرفته است و با زمینه نقوش ریز گیاهی ترسیم شده است. بر بدنه بیرونی این ظروف نقوش زنجیره‌ای با نقش مایه طوماری جفت وجود دارد که گاه با نقش برگ‌های گل و گیاه همراه شده است (حداد عادل، ۱۳۸۳، ج ۸، ص ۸۴۹)

## ۳-۲. بشقاب آبی سفید

از جمله مراکز شناخته شده تولید ظروف سفالی آبی - سفید دوره تیموری شهر مشهد است. یک نمونه از ظروف آبی سفید تولید این شهر، بشقابی در موزه آرمیتاژ سن پترزبورگ روسیه است که اخیراً ایوانف تصویر آن را منتشر کرده است (موسوی بجنوردی، ۱۳۸۷، ج ۱۶، ص ۷۰۵)

نقش سه گل داوودی با پیچک‌های رهاشده در وسط این ظرف وجود دارد و در نوار دایره‌ای دور آن اشعار فارسی آمده و لبه آن نیز با انواع طرح خام موج و صخره چینی تزیین شده است. (حسینی، ۱۳۸۹، ص ۷۳) این ظرف از نمونه‌های کمیاب و قدیمی کتیبه دار است که در آن، مکان و تاریخ ساخت در قالب یک بیت شعر به صورت زیر ذکر شده است:

«صحن سرای دیده بشستم ولی چه سود کین گوشه نیست درخور خیل خیال تو»  
«این طبق در مشهد به اتمام رسید به تاریخ سنه ۸۷۸» (بهرامی، ۱۳۲۷، صص ۹۸-۹۷)، (شکل ۲)

## ۳-۳. بشقاب با نقوش ترکیبی رنگ سیاه و قهوه‌ای

در منطقه ورامین سفالینه‌هایی به دست آمده که شبیه سفالینه آبی و سفید است که متعلق به قرن هشتم تا دهم هجری می‌باشند ابتدایی ترین نمونه ظروف آبی و سفید را در خاور نزدیک می‌توان دید که مشابه ظروفی است که رینلینگر به ورامین نسبت داده است. (توحیدی، ۱۳۷۹، ص ۲۸۳)

روی سفال‌ها مزبور علاوه بر رنگ‌های آبی و لاجوردی، لعاب‌های سبز، ارغوانی، فیروزه‌ای و سیاه نیز بکار رفته است. از نمونه‌های احتمالی این ظروف یک بشقاب سفالی بزرگ کم عمق با لبه شیب‌دار و پایه کوتاه است که با نقوش دورنگ سیاه و فیروزه‌ای در رنگ زیر لعاب شفاف و بدون رنگ سرب تزیین شده است. تزیینات این نوع ظروف مشتمل بر نقش سه میوه گرد که احتمالاً انار مسبک یا نوعی از آلو با شاخه‌های طراحی شده به سبک چینی در وسط

این ظرف است. این نوع بشقاب از جمله ظروف خانگی دوره تیموری است که برای عموم مردم یا طبقات پایین تر جامعه تولید می شدند. ساخت این دسته از ظروف، معمولاً از گل سفال معمولی بود و پوشش آن با لعاب سفید با دورنگ غالب سیاه و آبی و گاهی چندرنگ انجام می گرفت، طرح تزیینی نیز اغلب متشکل از مضامین هندسی و گیاهی ساده بود. فهروری و رایتلینگر قائل بر این هستند که این نوع ظروف متعلق به قرن ۱۵ م؛ یعنی دوره تیموری اند. گروه معتقد است نوع میوه های طراحی شده و برگ های هلالی این ظرف، اغلب در ظروف سفالی دوره تیموری قابل مشاهده است. وی نتیجه می گیرد که این نقوش به وضوح آگاهی از شیوه تزیین ظروف آبی - سفید دوره مینگ در قرون ۱۴ م؛ و اوایل ۱۵ م. را که تا حد زیادی الهام بخش نقاشان سفال های اسلامی شد، منعکس می کنند همچنین گروه در ادامه بیان می دارد که سفالگران تیموری تلاشی در جهت قالب کردن یک طرح خاص یا یک نوع متمایز از میوه ها را به عنوان الگو در پیش نگرفته اند. به ندرت ظرافت طرح های چینی در نوع میوه ها در مورد سفالگری تیموری صدق می کند. در اغلب موارد مثل طرح تزیینی همین بشقاب، میوه به صورت ساده مدور یا گاهی کمی بیضی شکل با برگ هایی از شاخه های کوتاه طراحی می شدند. (حسینی، ۱۳۸۹، ص ۷۳-۷۴)، (شکل ۳)

این ظرف است. یک نمونه از این ظروف بشقابی است که توسط یک سفالگر دمشق که احتمالاً به مانند بسیاری از هنرمندان دیگر پس از فتح دمشق به سمرقند منتقل شده است این نوع ظرف با تصویر یک صخره و گل پیچ دار در کف ظرف و گل و برگ های تکراری در بدنه داخلی و لبه است و احتمالاً نشانگر تقلید صرف از طرح های آبی - سفید کشور چین است. (حسینی، ۱۳۸۹، ص ۷۴)، (شکل ۴)

### ۳-۵. کاسه سفالی به رنگ سیاه

نمونه ای دیگر از ظروف آبی - سفید چین، کاسه سفالی با تصویر یک اژده های چینی سه پنجه با بدن بلند به رنگ سیاه و منظره طبیعی آن شامل چند قطعه ابر به رنگ آبی طراحی شده است. این کاسه در موزه متروپولیتن نیویورک نگهداری می شود. (دیماندا، ۱۳۶۵: ۱۹۶). با این حال باید گفت که تاریخ و مکان ساخت این کاسه هنوز شناخته شده نیست اما طی دوره تیموریان ظروفی از این نوع در اغلب مراکز مهم سفالگری ایران و آسیای مرکزی تولید می شدند. (حسینی، ۱۳۸۹، ص ۷۳)، (شکل ۵)

### ۳-۶. قدح آبی - سفید خمیر شیشه ای

قدح آبی - سفید خمیر شیشه ای با توجه به سبک پیشرفته ساخت و تزیین یافته و احتمالاً در شهر سمرقند ساخته شده که در موزه ویکتوریا و آلبرت موجود است. تزیینات آن نیز از ظروف چینی هم دوره اقتباس شده اما طراحی آن ها خشک و غیر طبیعی است در عوض رنگ آبی به کار برده شده در آن نسبت به انواع معاصر چینی، دارای کیفیت مطلوب تری است. (حسینی، ۱۳۸۹، ص ۷۴)

### ۳-۴. بشقاب آبی - سفید

برخی از نمونه های سفال های آبی - سفید این دوره نیز در شهر سمرقند و به دست تیمور ساخته شده

به‌کارگیری تصاویر موجودات زنده را در دستور کار خود قرار دادند. مشهورترین این نوع ظروف در اوایل قرن ۱۶ م؛ و در کارگاه‌های «جینگ ده جن» در زمان امپراتور «جنگ ده» یکی از امپراتوران دوره مینگ ساخته می‌شدند.

از مهم‌ترین مشخصات ظروف با تزیین به سبک اسلامی می‌توان به کتیبه عربی توأم با علامت‌های شش یا چهارحرفی چینی اشاره کرد که معمولاً بر روی بشقاب‌ها و کاسه‌های بزرگ دیده می‌شود. یکی از این نوع ظروف که احتمالاً به‌عنوان غذاخوری یا سوپ‌خوری مورد استفاده قرار می‌گرفته در موزه آستان قدس رضوی نگهداری می‌شود.

بر روی بدنه خارجی این ظرف در درون چهار قاب لوزی شکل، جمله «طعام الحول للشرف لا للسر» به معنای «غذای طیب و طاهر بخور که برای شرافت است نه برای اسراف کردن» نوشته شده و حداقل این چهار کتیبه، تزیینات زیبای پیچک‌های گل لوتوس یا نیلوفر آبی قرار گرفته است. در کف خارجی ظرف درون دو دایره متداخل، شش حرف چینی با مضمون ساخت در زمان «جنگ ده» مشاهده می‌شود. در کف داخلی آن نیز در میان یک دایره بزرگ نوشته شده است: «کثیر البرکات» به معنی «نعمت فراوان». همچنین بر لبه بیرونی، یک ردیف نقوش اسلیمی تزیینی به‌صورت تکراری و بر لبه داخلی یک ردیف نقوش تزیینی دایره‌ای شکل ترسیم گردیده است (حسینی، ۱۳۸۹، صص ۷۵-۷۴)، (شکل ۷)

تیمور در سال ۸۰۴ ه. ق سفالگرانی که در تولید سفال‌هایی مشابه چینی‌های ساخت چین خبره بودند را از شهر دمشق به شهر سمرقند آورد. (کلاویخو، ۱۳۴۴، صص ۲۸۸-۲۸۷). آنان باعث آشنایی سفالگران سمرقندی به فناوری خمیر شیشه و نقش‌مایه‌های دوره حکومت سلسله یوان شدند. گرچه از شهر سمرقند هیچ کوزه‌ای از این دوره یافت نشده است اما با توجه به جستجوهای باستان‌شناسی و تجزیه و تحلیل سنگ‌شناختی ده‌ها شکسته سفالینه‌ای که در ارگ تیموری از زیرزمین بیرون آورده شده، دلالت بر این دارد که این‌ها در سراسر منطقه، منشأ واحدی داشته‌اند و دو عامل که یکی کاربرد شن به‌جای کوارتز (قسمت عمده تشکیل‌دهنده ترکیب خمیر شیشه‌گری) و دیگری وجود مکرر نقش غنچه نوکتیز (خاص چینی‌آلات آبی - سفید سوری)، حکایت از روش سوری دارد. در سال ۸۱۴ ه. ق الغیبگ دستور دادند تا صنعتگران و دیگران به سرزمین‌های خود بازگردند و این عامل باعث شد تا آن‌ها این فناوری را به دیگر مراکز سفال‌سازی جهان اسلام تسری دهند (حسینی، ۱۳۸۹، ص ۷۴)، (شکل ۶)

### ۳-۷. قدح چینی آبی و سفید

در دوره تیموریان به علت تقاضای رو به رشد ظروف آبی و سفید به تقلید از ظروف چینی، سفالگران این کشور را بر این داشت تا با الهام از طرح‌های رایج در سرزمین‌های اسلامی و متناسب با فرهنگ مسلمانان ظروفی را تولید کنند تا مورد توجه آنان قرار بگیرد. آن‌ها در این راستا کاربرد کتیبه‌های عربی - اسلامی در راستای احکام اسلامی و عدم



که در کرمان ساخته شده در حال حاضر در موزه اشمولین جزو مجموعه بارلو نگهداری می شود. در این مجموعه ظرف بشقابمانندی است که بدنه محدب و لبه به خارج برگشته دارد که بدنه آن دارای خمیر نرم و لعاب گلی سفید است و با رنگ آبی مایل به لاجوردی در زیر لعاب تزیین شده است. در مرکز ظرف نقش پرنده‌ای در دایره است که نوار باریک طوماری آن را احاطه نموده است. اطراف این نقش با یک نوار پهن با چهار شاخه گل و بیرون آن مزین به برگ‌های طوماری است. (توحیدی، ۱۳۷۹، ص ۲۸۳)، (اشکال ۹)

### ۳-۱۰. پارچ آبی - سفید

یکی از نکات قابل توجه در دوره تیموریان در رابطه با تأثیرگذاری فرم ظروف فلزی و سنگ یشم این دوره بر ظروف آبی - سفید کشور چین است. از نمونه‌های این تأثیرگذاری می‌توان به پارچ آبی - سفید ساخت اوایل قرن ۱۵ م. کارگاه‌های «جینگ ده جن» در ایالت جیانگ جی واقع در جنوب چین اشاره کرد که در موزه بریتانیا نگهداری می‌شود. (حسینی، ۱۳۸۹، ص ۷۴)، (شکل ۱۰)

### ۳-۱۱. پارچ سنگ پشم سفیدرنگ

در دوره تیموری از روی نمونه‌های کمی که باقی مانده ظاهراً صنعت زبیتی پیشرفت داشته است این امر از انگشتی طلایی که در سال ۸۳۴ هجری (۱۴۳۰ م) در هرات ساخته شده پیداست. این انگشتی دارای نقش‌های تزیینی برگ و گل و حاشیه‌های خطی و اشکال ازدهای چینی است که بر ادامه پیروی

### ۳-۸. کاسه سفالی لعاب‌دار به رنگ سفید، لاجوردی و سیاه

کاسه‌ای متعلق به دوران تیموری در نواحی خراسان در سال ۱۳۳۴ هجری در موزه ایران باستان یافت شده است محل دقیق آن به طور دقیق قابل تشخیص نیست به خاطر اینکه از طریق حفاری کشف نشده است ولی به لحاظ آنکه از نظر نقش و لعاب، طرح و نوع سفال با ظروف مکشوفه در سلطان‌آباد که به ظروف عراقی معروف‌اند قابل مقایسه است شاید بتوان آن را در زمره گروه ظروف عراقی محسوب داشت. از اواخر قرن هشتم هجری در ایران مخصوصاً در سلطان‌آباد و ساوه ساخت این کاسه معمول بوده است. نوع سفالی که برای تهیه آن بکار رفته نسبتاً ضخیم و باینکه از حیث نقش و لعاب بسیار جالب است. برای تزیین این کاسه فقط از سه رنگ سفید، لاجوردی و سیاه استفاده شده است. (برزین، ۱۳۴۶، ص ۴۷)

لبه خارجی ظرف واژه (الدوله) به خط نسخ به رنگ سفیدروی زمینه لاجوردی به طور مکرر آمده است.

طرح تزیینی این ظرف مشتمل بر تصویر دو انسان در کف کاسه و بوته‌هایی از گل‌های تزیینی در اطراف آن است. (همان: ۴۸)، (شکل ۸)

### ۳-۹. کاسه لعاب‌دار به رنگ آبی مایل به لاجوردی زیر لعاب

سفال‌های نقاشی شده به رنگ آبی مایل به لاجوردی روی زمینه سفید در اواخر این دوره که در اوایل قرن دهم این سفال‌ها کاملاً به رنگ آبی و سفید درمی‌آید، حکایت از این امر دارد. نمونه‌های این نوع ظروف



که در ادینبورگ نگهداری می‌شود. در متن خط نوشته روی پایه آن آمده است که در ۸۴۸ ق/ ۱۴۴۴ م در مشهد برای مولانا حسام‌الدین شیرازی ساخته شده است. مشخصات تزینی آن پیچکی گل‌دار با برگ‌های بلند نوک‌تیز و یادآور بامبوی چینی است که در زیر یک لعاب مات سبز یا آبی بر زمینه سفید طراحی شده است. البته ترکیب‌بندی رنگ آن بیشتر خطای پخت به نظر می‌رسد تا انتخاب سفالگر یا نقاش (موسوی بجنوردی، ۱۳۸۷، ج ۱۶، ص ۷۰۵)، (شکل ۱۴)

#### نتیجه‌گیری

با مطالعه سیر تحول ظروف سفالین دوران تیموریان درمی‌یابیم که هنرمندان این دوره با تاثیرگرفتن از ظروف چینی‌های آبی - سفید، آثاری از خود بر جای گذاشته‌اند، عمده‌ترین مراکز تولید سفال در این دوره شامل شهرهای مشهد، نیشابور، ورامین، کرمان، هرات و ... بود. فرم ظروف در عهد تیموری متشکل از بشقاب، قح، کاسه، پارچ، آبخوری بود که از تصاویر انسان، گل و گیاه استفاده شده و به‌ندرت نیز در لبه این ظروف از تزینات کتیبه‌ای بهره گرفته شده است. شایان‌ذکر است که در این دوره در زمینه تنوع طرح و رنگ در ظروف تحول خاصی صورت نگرفته است. در پایان بیان این نکته قابل‌توجه است که هنرمندان این دوره فقط مقلد صرف نبوده‌اند بلکه با الهام گرفتن از طرح‌های ایرانی - اسلامی نوآوری‌هایی را در ظروف چینی به وجود آورده‌اند.

از مغول دلالت دارد. این انگشتر با سنگ یشمی سبز مرصع شده بود. این سنگ زینتی نه‌چندان گران‌بها، موردپسند حکمرانان تیموری قرار گرفت و بر روی یکی از ظرف‌های نقش دار با بدنه کرووی و گردن استوانه‌ای شکل بلند با دسته‌ای به شکل ازدهای چینی اسم الغیگ نوه تیمور لنگ نقش بسته است که در یکی از موزه‌های شهر لیسبون نگهداری می‌شود. (علام، ۱۳۸۲، صص ۲۱۲-۲۱۱)، (شکل ۱۱)

#### ۱۲-۳. پارچ فلزی

همچنین این فرم را می‌توان در آثار فلزی این دوره از جمله در پارچ فلزی موجود در موزه متروپولیتن نیز مشاهده نمود. تزیین متراکم پارچ چینی مزبور نیز مشخصه ظروف آبی - سفید اولیه است که تا اوایل سلسله مینگ تداوم یافت. با این حال مضامین بکار رفته در تزیین این ظرف بخصوص امواج خروشان قسمت گردن و پیچک‌های گیاهی بدنه، کاملاً چینی هستند. (حسینی، ۱۳۸۹، ص ۷۴)، (شکل ۱۲).

#### ۱۳-۳. کوزه گلدانی شکل با نقش سیاه مایل به

##### خاکستری

از سفال‌های این دوره که مربوط به قرن نهم است می‌توان به کوزه گلدانی اشاره کرد که با نقش سیاه و رنگ خاکستری تزیین شده است. (توحیدی، ۱۳۸۶، ص ۱۶۷)، (شکل ۱۳)

#### ۱۴-۳. آبخوری پیچکی گل‌دار

شهر مشهد تولیدکننده نوع دیگری از ظروف آبی - سفید است که کهن‌ترین سفالینه تکه‌ای از ظرف کوچکی - احتمالاً بخش پایین یک آبخوری - است

## منابع

۱. اسمیت، ادوارد لوسی، ۱۳۸۶، فرهنگ اصطلاحات هنری، ترجمه فرهاد گشایش، تهران: مارلیک.
۲. برزین، پروین، ۱۳۴۶-۱۳۴۵، «یکی از آثار دوران تیموری». در فصلنامه هنر و مردم، ۵۳-۵۴، زمستان و بهار، صص ۴۷-۴۸.
۳. بلر، شیلا، بلوم، جانان، ۱۳۸۲، هنر و معماری اسلامی در ایران و آسیای مرکزی، ج. ۱. ترجمه محمد موسی هاشمی گلپایگانی، تهران: فرهنگ و ارشاد اسلامی.
۴. بهرامی، مهدی، ۱۳۲۷، صنایع ایران، ظروف سفالین، تهران: دانشگاه تهران.
۵. تاکستن، حیدر، دران و دیگران، ۱۳۸۴، تیموریان، ترجمه یعقوب آژند، چاپ اول، تهران: مولی.
۶. توحیدی، فائق، ۱۳۷۹، فن و هنر سفالگری، چاپ اول، تهران: سمت.
۷. .....، ۱۳۸۶، مبانی هنرهای فلزکاری، نگارگری، سفالگری، بافته‌ها و منسوجات، معماری، خط و کتابت، چاپ اول، تهران: سمیرا.
۸. حداد عادل، غلامعلی، ۱۳۸۳، دانشنامه جهان اسلام، (ج. ۸)، چاپ اول، تهران: بنیاد دایره المعارف اسلامی.
۹. حسینی، هاشم، (۱۳۸۹). «مقایسه تأثیر هنر سفالگری چین بر ایران ادوار تیموری و صفوی». در فصلنامه هنرهای زیبا-هنرهای تجسمی، ۴۱، بهار، صص ۷۳-۷۶.
۱۰. دیمانند، موریس اسون، ۱۳۶۵، راهنمای صنایع اسلامی، ترجمه عبدالله فریار، چاپ دوم، تهران: علمی و فرهنگی.
۱۱. سرپولکی، حسین، رنجی، ساناز، ۱۳۸۷، «سیر تحول لعاب سلادون»، در مجله گلستان هنر، ۱۴، زمستان، صص ۸۸.
۱۲. علام، نعمت اسماعیل، ۱۳۸۲، هنرهای خاورمیانه در دوران اسلامی، ترجمه عباسعلی تفضلی، مشهد: شرکت به نشر.
۱۳. کامبخش فرد، سیف‌الله، ۱۳۸۵، سفال و سفالگری در ایران (از ابتدای نوسنگی تا دوران معاصر)، چاپ دوم، تهران: ققنوس.
۱۴. کلاویخو، روی گوئثالت، ۱۳۴۴، سفرنامه کلاویخو، ترجمه مسعود رجب نیا، تهران: بی‌نا.
۱۵. کیانی، محمد یوسف، ۱۳۷۹، پیشینه سفال و سفالگری در ایران، تهران: نسیم دانش.
۱۶. کیانی، محمد یوسف، کریمی، فاطمه، ۱۳۷۴، هنر سفالگری دوره اسلامی ایران، تهران: مرکز باستان شناسی ایران.
۱۷. محمدی فر، یعقوب، بلملکی، بهزاد، ۱۳۸۷. «هنر سفالگری در دوره صفویه، بررسی تکنیک و نقش‌مایه‌های هنری». در فصلنامه معماری و شهرسازی، ۳۵، پاییز، صص ۹۵-۹۶.
۱۸. معین، محمد، ۱۳۷۱. فرهنگ فارسی معین، (ج. ۲) چاپ هشتم، تهران: سپهر.
۱۹. موسوی بجنوردی، کاظم، ۱۳۸۷، دایره المعارف بزرگ اسلامی، (ج. ۱۶). چاپ اول، تهران: مرکز دایره بزرگ اسلامی.
۲۰. یآوری، حسین، ۱۳۹۰، سفال و سرامیک‌سازی، چاپ اول، تهران: سیمای دانش



شکل (۱) بشقاب با نقاشی به رنگ سیاه در زیر لعاب فیروزه‌ای شکل (۲) بشقاب آبی - سفید شکل (۳) بشقاب با نقوش ترکیبی رنگ سیاه و قهوه‌ای



شکل (۶) قلع آبی - سفید خمیر شیشه‌ای

شکل (۵) کاسه سفالی به رنگ سیاه

شکل (۴) بشقاب آبی - سفید



شکل (۸) کاسه سفالی لعاب‌دار به رنگ سفید، لاجوردی و سیاه

شکل (۷) قلع چینی آبی و سفید



شکل های (۹) کاسه لعاب‌دار به رنگ آبی مایل به لاجوردی زیر لعاب



شکل (۱۱) پارچ سنگ پشم سفیدرنگ



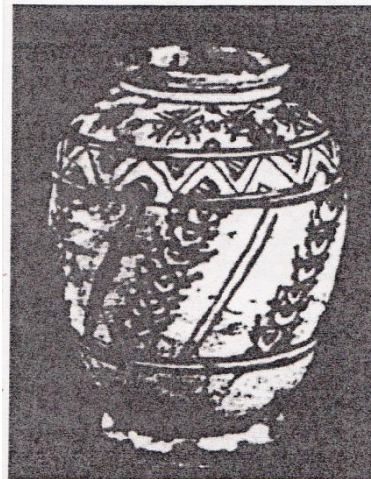
شکل (۱۰) پارچ آبی - سفید



شکل (۱۲) پارچ فلزی



شکل (۱۴) آبخوری پیچکی گل دار



شکل (۱۳) کوزه گلدانی شکل با نقش سیاه مایل به خاکستری